

Муниципальное бюджетное дошкольное образовательное учреждение

"Детский сад № 36 "Светлячок"

СОГЛАСОВАНО

Педагогическим советом
МБДОУ «Детский сад №36»

Протокол № 3
от 15.04. 2022 г.

УТВЕРЖДАЮ

Заведующая МБДОУ «Детский сад №36»

Н.Н.Никитина

Приказ № 35 от 15.04.2022



Отчет
о результатах самообследования
Муниципального бюджетного
дошкольного образовательного учреждения
«Детский сад № 36 «Светлячок»
за 2021 год

Общие сведения об образовательной организации

Наименование образовательной организации	Муниципальное бюджетное дошкольное образовательное учреждение «Детский сад № 36« Светлячок »
Руководитель	Наталья Николаевна Никитина
Юридический адрес организации	385017, Республика Адыгея, г. Майкоп, ул. 2-я Крылова, д.6
Телефон	8 (8772) 54-67-01
Адрес электронной почты	svetlyachok_36@mail.ru
Учредитель	Комитета по образованию г.Майкоп
Дата создания	1980 год
Лицензия	№155 от 30.05 2017г

МБДОУ «Детский сад №36 «Светлячок» расположен в жилом районе города Майкопа вдали от производственных предприятий и торговых мест. Здание детского сада построено по типовому проекту. Проектная мощность ДОУ – 140 детей. Общая площадь здания 1087,9 кв.м, из них площадь помещений, используемых для нужд образовательного процесса 437,7 кв.м.

Цель деятельности Детского сада — осуществление образовательной деятельности по реализации образовательных программ дошкольного образования.

Предметом деятельности Детского сада является формирование общей культуры, развитие физических, интеллектуальных, нравственных, эстетических и личностных качеств, формирование предпосылок учебной деятельности, сохранение и укрепление здоровья воспитанников.

Режим работы ДОУ: рабочая неделя — пятидневная, с понедельника по пятницу. Длительность пребывания детей в группах — 12 часов в группах общеразвивающей направленности, 10,5 часовое пребывание детей в группах компенсирующей направленности для детей с тяжелыми нарушениями речи при пятидневной рабочей неделе. Режим работы групп — с 7:00 до 19:00.

Аналитическая часть

I. Оценка образовательной деятельности

Образовательная деятельность в МБДОУ организована в соответствии с Федеральным законом от 29.12.2012 № 273-ФЗ «Об образовании в Российской Федерации», ФГОС дошкольного образования. С 01.01.2021 года МБДОУ функционирует в соответствии с требованиями СП 2.4.3648-20 «Санитарно-эпидемиологические требования к организациям воспитания и обучения, отдыха и оздоровления детей и молодежи», а с 01.03.2021 — дополнительно с требованиями СанПиН 1.2.3685-21 «Гигиенические нормативы и требования к обеспечению безопасности и (или) безвредности для человека факторов среды обитания».

Образовательная деятельность ведется на основании:

- утвержденной основной образовательной программы дошкольного образования, которая составлена в соответствии с ФГОС дошкольного образования с учетом примерной образовательной программы дошкольного образования, санитарно-эпидемиологическими правилами и нормативами;

- утвержденной адаптированной основной образовательной программы дошкольного образования, которая составлена в соответствии с ФГОС дошкольного образования, с учетом примерной адаптированной основной образовательной программой дошкольного образования, санитарно-эпидемиологическими правилами и нормативами, с учетом недельной нагрузки. Контингент воспитанников - дети со статусом ОВЗ (тяжелые

нарушения речи), имеющие диагнозы: дизартрия, общее недоразвитие речи (ОНР) разного уровня, фонетико-фонематическое недоразвитие речи (ФФН).

Структура и количество групп, количество мест и воспитанников, наполняемость групп:

МБДОУ «Детский сад №36 «Светлячок» посещают дети от 1,5 до 7 лет.

Комплектование групп осуществляется на основании медицинского заключения и направления, выданного Комитетом по образованию Администрации города Майкопа в соответствии с Положением о приёме детей и комплектовании групп. Пребывания воспитанников в коррекционной группе согласно заключению ЦПППк РА.

Списочный состав –142 ребенок.

В настоящее время в учреждении функционирует 7 групп, из них: 1 группа для детей раннего возраста (с 1,5 лет до 3 лет), 4 группы общеразвивающей направленности для детей дошкольного возраста, 2 группы компенсирующей направленности для детей с тяжёлыми нарушениями речи.

Группа раннего возраста (от 1,5 до 3 лет)	Младшая группа (от 3 до 4 лет)	Средняя группа (от 4 до 5 лет)	Старшая группа (от 5 до 6 лет)	Подгот. группа (от 6 до 7 лет)	Старшая лог. гр (от 5 до 6 лет)	Подгот. лог. гр. (от 6 до 7 лет)
17 чел.	27 чел.	27чел.	20 чел.	26 чел.	13чел.	12чел.

Образовательная деятельность во всех возрастных группах ДОУ осуществляется в соответствии с определенными направлениями развития и образования детей (образовательные области) в соответствии с ФГОС ДО:

- Социально - коммуникативное развитие.
- Познавательное развитие.
- Речевое развитие.
- Художественно-эстетическое развитие.
- Физическое развитие.

В 2021 году в ДОУ для освоения основной образовательной программы дошкольного образования в условиях самоизоляции было предусмотрено проведение занятий в двух форматах — онлайн и предоставление записи занятий на имеющихся ресурсах (облачные сервисы Яндекс, Mail, Google, YouTube). Право выбора предоставлялось родителям (законным представителям) исходя из имеющихся условий для участия их детей в занятиях на основании заявления.

Для качественной организации родителями привычного режима для детей специалистами детского сада систематически проводились консультации, оказывалась методическая помощь и по возможности техническая. Данные мониторинга посещения онлайн-занятий и количества просмотров занятий в записи по всем образовательным областям свидетельствует о достаточной вовлеченности и понимании родителями ответственности за качество образования своих детей.

Воспитательная работа

С 01.09.2021 ДОУ реализует рабочую программу воспитания и календарный план воспитательной работы, которые являются частью основной образовательной программы дошкольного образования.

За время реализации программы воспитания родители выражают удовлетворенность воспитательным процессом в ДОУ, что отразилось на результатах анкетирования.

Чтобы выбрать стратегию воспитательной работы, в 2021 году проводился анализ состава семей воспитанников.

Характеристика семей по составу

Состав семьи	Количество семей	Процент от общего количества семей воспитанников
Полная	121	85,2%
Неполная с матерью	19	13,3%
Неполная с отцом	2	1,5%
Оформлено опекунов	0	0%

Характеристика семей по количеству детей

Количество детей в семье	Количество семей	Процент от общего количества семей воспитанников
Один ребенок	37	26,1%
Два ребенка	64	45,1%
Три ребенка и более	41	28,8%

Воспитательная работа строится с учетом индивидуальных особенностей детей, с использованием разнообразных форм и методов, в тесной взаимосвязи воспитателей, специалистов и родителей. Детям из неполных семей уделяется большее внимание в первые месяцы после зачисления в ДОУ.

Дополнительное образование

В целях реализации приоритетного направления в МБДОУ «Детский сад №36 «Светлячок» оказываются следующие дополнительные бесплатные образовательные услуги:

Образовательная область	Название услуги	Бюджет
Художественно-эстетическое развитие	ИЗО – студия «Веселый художник»	+
Социально-коммуникативное развитие	«Юный патриот»	+

Деятельность кружков осуществляется на основе рабочих программ, разработанных руководителями кружков. Рабочие программы рассматриваются и утверждаются на Педагогическом совете №1 МБДОУ № 36.

Кружковая работа проводится с детьми старшего дошкольного возраста, в виде занятий, во вторую половину дня. Такая форма работы педагогов предполагает совместную деятельность детей и взрослых и позволяет преодолеть традиционный подход к режиму жизни образовательных учреждений. Результатами деятельности кружков явились выставки работ детей, цикл конспектов занятий по познавательному развитию

детей старшего дошкольного возраста, а также итоговые мероприятия для родителей обучающихся, посещающих кружки.

II. Оценка системы управления организации

Управление ДОУ осуществляется в соответствии с действующим законодательством и уставом Детского сада.

Управление ДОУ строится на принципах единоначалия и коллегиальности. Коллегиальными органами управления являются: управляющий совет, педагогический совет, общее собрание работников. Единоличным исполнительным органом является руководитель — заведующий.

Органы управления, действующие в Детском саду

Наименование органа	Функции
Заведующий	Контролирует работу и обеспечивает эффективное взаимодействие структурных подразделений организации, утверждает штатное расписание, отчетные документы организации, осуществляет общее руководство Детским садом
Управляющий совет	Рассматривает вопросы: <ul style="list-style-type: none">• развития образовательной организации;• финансово-хозяйственной деятельности;• материально-технического обеспечения
Педагогический совет	Осуществляет текущее руководство образовательной деятельностью Детского сада, в том числе рассматривает вопросы: <ul style="list-style-type: none">• развития образовательных услуг;• регламентации образовательных отношений;• разработки образовательных программ;• выбора учебников, учебных пособий, средств обучения и воспитания;• материально-технического обеспечения образовательного процесса;• аттестации, повышении квалификации педагогических работников;• координации деятельности методических объединений
Общее собрание работников	Реализует право работников участвовать в управлении образовательной организацией, в том числе: <ul style="list-style-type: none">• участвовать в разработке и принятии коллективного договора, Правил трудового распорядка, изменений и дополнений к ним;• принимать локальные акты, которые регламентируют деятельность образовательной организации и связаны с правами и обязанностями работников;

	<ul style="list-style-type: none"> • разрешать конфликтные ситуации между работниками и администрацией образовательной организации; • вносить предложения по корректировке плана мероприятий организации, совершенствованию ее работы и развитию материальной базы
--	--

Структура и система управления соответствуют специфике деятельности ДОУ.

В 2021 году в систему управления МБДОУ внедрили элементы электронного документооборота. Это упростило работу организации во время дистанционного функционирования.

Вывод: структура и механизм управления МБДОУ определяют стабильное функционирование. Демократизация системы управления способствует развитию инициативы участников образовательного процесса (педагогов, родителей (законных представителей), воспитанников. Внедренная в 2021 году система электронного документооборота актуальна не только в период самоизоляции, она значительно облегчает и ускоряет взаимодействие работников ДОУ.

III. Оценка содержания и качества подготовки обучающихся

Образовательная деятельность в МБДОУ организована в соответствии с Федеральным законом от 29.12.2012 № 273-ФЗ "Об образовании в Российской Федерации", ФГОС дошкольного образования. С 01.01.2021 года МБДОУ функционирует в соответствии с требованиями СП 2.4.3648-20 «Санитарно-эпидемиологические требования к организациям воспитания и обучения, отдыха и оздоровления детей и молодежи», а с 01.03.2021 — дополнительно с требованиями СанПиН 1.2.3685-21 «Гигиенические нормативы и требования к обеспечению безопасности и (или) безвредности для человека факторов среды обитания».

Образовательная деятельность ведется на основании:

- утвержденной основной образовательной программы дошкольного образования, которая составлена в соответствии с ФГОС дошкольного образования с учетом примерной образовательной программы дошкольного образования, санитарно-эпидемиологическими правилами и нормативами;

- утвержденной адаптированной основной образовательной программы дошкольного образования, которая составлена в соответствии с ФГОС дошкольного образования, с учетом примерной адаптированной основной образовательной программой дошкольного образования, санитарно-эпидемиологическими правилами и нормативами, с учетом недельной нагрузки. Контингент воспитанников - дети со статусом ОВЗ (тяжелые нарушения речи), имеющие диагнозы: дизартрия, общее недоразвитие речи (ОНР) разного уровня, фонетико-фонематическое недоразвитие речи (ФФН).

Уровень развития детей анализируется по итогам педагогической диагностики. Формы проведения диагностики:

- диагностические занятия (по каждому разделу программы);
- диагностические срезы;
- наблюдения, итоговые занятия.

Разработаны диагностические карты освоения основной образовательной программы дошкольного образования Детского сада (ООП Детского сада) в каждой возрастной группе. Карты включают анализ уровня развития воспитанников в рамках целевых ориентиров дошкольного образования и качества освоения образовательных областей. Так, результаты качества освоения ООП Детского сада на конец 2021 года выглядят следующим образом:

Уровень развития воспитанников в рамках целевых ориентиров	Выше нормы		Норма		Ниже нормы		Итого	
	Кол-во	%	Кол-во	%	Кол-во	%	Кол-во	% воспитанников в пределах нормы
	37	37	53	53	10	10	102	90
Качество освоения образовательных областей	41	41	57	57	4	4	102	98

Вывод: результаты педагогического анализа показывают преобладание детей с высоким и средним уровнями развития при прогрессирующей динамике на конец учебного года, что говорит о результативности образовательной деятельности в Детском саду.

Результаты коррекционной работы

Работа логопедической службы осуществлялась по следующим направлениям:

- диагностическому;
- коррекционно-развивающему;
- консультативно-профилактическому;
- методическом

Цель работы: устранение дефектов звукопроизношения, создание условий для формирования правильного речевого развития дошкольников.

В 2021 году в МБДОУ функционировало 2 логопедических групп с диагнозами ТНР различного уровня.

В ходе коррекционного обучения решались следующие задачи:

1. Развитие слухового восприятия и фонематического слуха
2. Развитие артикуляционного аппарата
3. Формирование правильного произношения фонем.
4. Развитие моторики кистей рук.
5. Развитие звукового анализа и синтеза
6. Работа по формированию словаря, грамматически правильной речи, развитию связной речи.

Для определения результатов освоения АООП используются различные методы: наблюдение, беседа, анализ продуктов детской деятельности. Анализ и сравнение качества освоения детьми АООП по образовательным областям на начало и на конец учебного года позволяет выстроить рейтинг качества освоения образовательных областей, определить качественный прирост и спроектировать образовательный процесс на новый учебный год

О результатах образовательной деятельности по отдельным направлениям

	Образовательные области	Старшая логопедическая группа	Подготовительная логопедическая группа
1.	Художественно-эстетическое развитие	3,6	4,1
2.	Речевое развитие	3,6	4,1
3.	Физическое развитие	3,9	4,7
4.	Социально-коммуникативное развитие	4,1	4,2

5.	Познавательное развитие	3,8	4,1
6.	Среднее значение освоения АООП	3,6	4,2
7.	%	72%	84%

Вывод: общий показатель по уровням усвоения детьми программы находится на допустимом уровне. У детей разных возрастных групп уровень усвоения программы различается. Данные результаты – показатель положительной динамики освоения детьми АООП ДО, а также наглядно показывает планомерную работу всего педагогического коллектива.

IV. Оценка организации учебного процесса (воспитательно-образовательного процесса)

В основе образовательного процесса в ДОУ лежит взаимодействие педагогических работников, администрации и родителей. Основными участниками образовательного процесса являются дети, родители, педагоги.

Основные форма организации образовательного процесса:

- совместная деятельность педагогического работника и воспитанников в рамках организованной образовательной деятельности по освоению основной общеобразовательной программы;
- самостоятельная деятельность воспитанников под наблюдением педагогического работника.

Занятия в рамках образовательной деятельности ведутся по подгруппам. Продолжительность занятий соответствует СанПиН 1.2.3685-21 и составляет:

- в группах с детьми от 1,5 до 3 лет — до 10 мин;
 - в группах с детьми от 3 до 4 лет — до 15 мин;
 - в группах с детьми от 4 до 5 лет — до 20 мин;
 - в группах с детьми от 5 до 6 лет — до 25 мин;
- в группах с детьми от 6 до 7 лет — до 30 мин.

Между занятиями в рамках образовательной деятельности предусмотрены перерывы продолжительностью не менее 10 минут.

Основной формой занятия является игра. Образовательная деятельность с детьми строится с учётом индивидуальных особенностей детей и их способностей. Выявление и развитие способностей воспитанников осуществляется в любых формах образовательного процесса.

Чтобы не допустить распространения коронавирусной инфекции, администрация Детского сада в 2021 году продолжила соблюдать ограничительные и профилактические меры в соответствии с СП 3.1/2.4.3598-20:

- ежедневный усиленный фильтр воспитанников и работников — термометрию с помощью бесконтактных термометров и опрос на наличие признаков инфекционных заболеваний. Лица с признаками инфекционных заболеваний изолируются, а Детский сад уведомляет территориальный орган Роспотребнадзора;
- еженедельную генеральную уборку с применением дезинфицирующих средств, разведенных в концентрациях по вирусному режиму;
- ежедневную влажную уборку с обработкой всех контактных поверхностей, игрушек и оборудования дезинфицирующими средствами;
- дезинфекцию посуды, столовых приборов после каждого использования;
- использование бактерицидных установок в групповых комнатах;
- частое проветривание групповых комнат в отсутствие воспитанников;
- проведение всех занятий в помещениях групповой ячейки или на открытом воздухе отдельно от других групп;

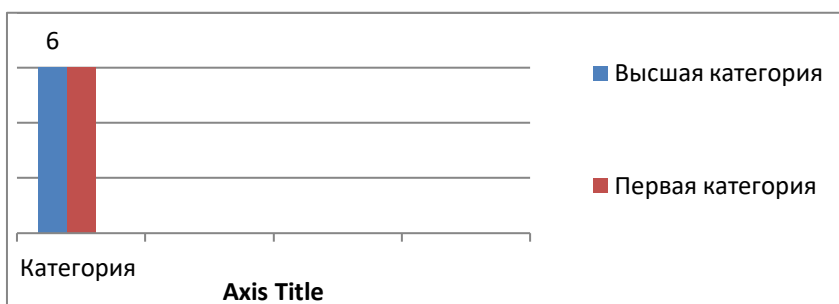
- требование о заключении врача об отсутствии медицинских противопоказаний для пребывания в детском саду ребенка, который переболел или контактировал с больным COVID-19.

V. Оценка качества кадрового обеспечения

МБДОУ "Детский сад №36 "Светлячок" укомплектован педагогами на 100 процентов согласно штатному расписанию. Всего работают 43 человек. Педагогический коллектив Детского сада насчитывает 20 специалистов. Соотношение воспитанников, приходящихся на 1 взрослого:

- воспитанник/педагоги — 7,1/1;
- воспитанники/все сотрудники — 3,3/1

Аттестация педагогических кадров



Квалификационный уровень педагогов:

- высшая категория – 3 педагога; - первая категория – 3 педагога.

Курсы повышения квалификации в 2021 году прошли 5 работников ДОУ, из них 5 педагогов.

Образовательный уровень педагогических кадров

по образованию: 14 из 20 педагогов имеют высшее образование



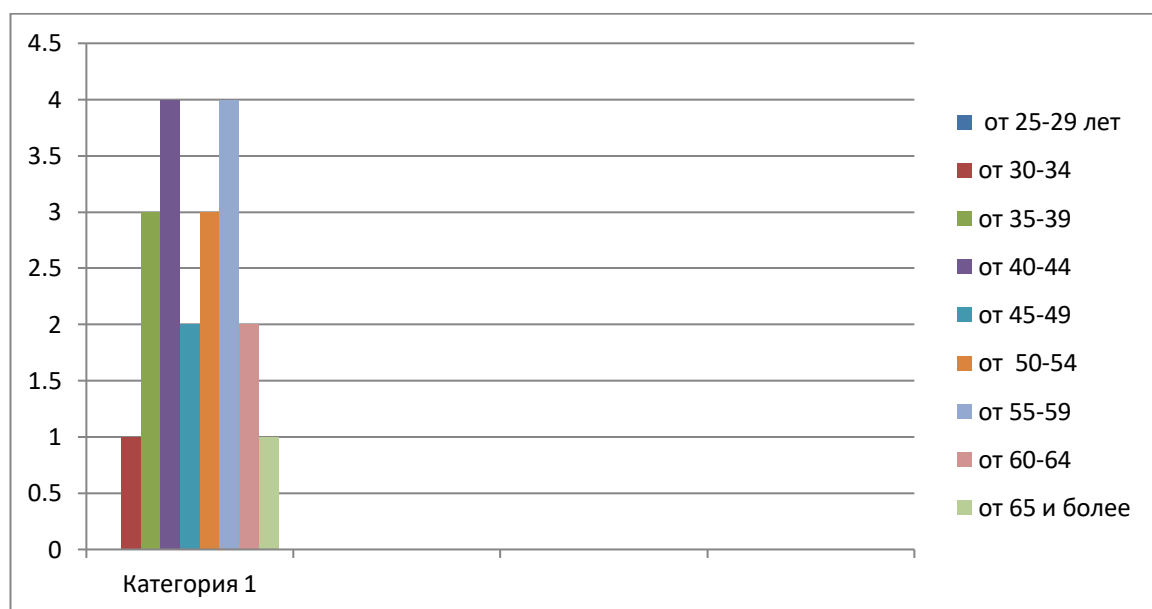
Педагогический стаж:

- свыше 20 лет – 9 педагогов;
- от 15 до 20 лет- 3 педагога;
- от 10 до 15 лет – 5 педагогов;
- от 5 до 10 лет – 2 педагога;
- от 3 до 5 лет – 0 педагога;
- до 3 лет - 1 педагог..



Возраст педагогических кадров:

- от 25-29 лет – нет педагогов;
- от 30-34 лет – 1 педагог;
- от 35-39 лет – 3 педагогов;
- от 40-44 лет – 4 педагога;
- от 45-49 лет- 2 педагога;
- от 50-54 лет- 3 педагога;
- от 55-59 лет - 4 педагога;
- от 60-64 года - 2 педагога;
- от 65 и более - 1 педагог.



В 2021 году педагоги ДОУ приняли участие: Международный образовательный портал МААМ Всероссийский ежемесячный конкурс «Лучший конспект ». Распространение опыта дистанционного обучения. Всероссийский Творческий Конкурс «Зимние каникулы».Всероссийский конкурс «Приключения волшебной Снежинки».Международный конкурс детского творчества «Наш самый главный праздник –День Победы»

- Онлайн - конференция "Дизайн-мышление или "study skills" в современной дошкольной педагогике;
- III открытый экологический фотоконкурс с международным участием "Экоселфи - селфи с пользой ";
- Публикации на сайте infourok.ru методических разработок: "Совместно-образовательная деятельность с обучающимися ясельной группы по художественно-эстетическому развитию. Рисование Тема: "Золотая рыбка", "Яблоня". Лепка тема: " Майкоп-долина яблонь". Осеннее развлечение ясельной группы "Осень золотая2.

- Всероссийский конкурс "Звездочка в ладошке".
- Международный конкурс публикаций "Золотой пост";
- Международный образовательный портал МААМ Всероссийский ежемесячный конкурс "Лучший мастер - класс"- 1 место;
- Всероссийский дистанционный конкурс выразительного чтения стихов "Мы о войне стихами говорим" Лауреаты I и II степени
- Международный конкурс детского рисунка Дружок "Инопланетный гость" - Диплом
- I Всероссийский Патриотический онлайн - фестиваль традиционного народного творчества "Мой родной ,любимый край!"-победители.

В ДОУ проводилось анкетирование родителей ,получены следующие результаты:

По группам детского сада.

Удовлетворенность качеством образования на основе опроса родителей (законных представителей) воспитанников по группам детского сада следующая. В младшей группе удовлетворенность составляет 58%, средней – 72%, старшей – 87% и подготовительной – 79%. При этом родители считают, чтобы у детей проявить больше интереса к занятиям необходимо проводить их с использованием гаджетов.

Удовлетворенность качеством образования (в целом по детскому саду)

Результаты анализа опроса родителей (законных представителей) свидетельствуют о достаточном уровне удовлетворенности качеством образовательной деятельности в дистанционном режиме. Так, 65% родителей отмечают, что работа воспитателей по образовательной деятельности была качественной, 35% родителей частично удовлетворены.

Вывод: система внутренней оценки качества образования функционирует в соответствии с требованиями действующего законодательства, созданная система в работы ДОУ позволяет максимально удовлетворять потребность и запросы родителей. Все виды контроля показали удовлетворительную работу коллектива .

Качественную организацию образовательного процесса в МБДОУ невозможно осуществлять без слаженной работы педагогического коллектива, имеющего высокий образовательный, квалификационный и профессиональный уровень. Анализ соотношения педагогов по уровню квалификации, образования, стажа и возраста свидетельствует об оптимальном подборе кадров, способных обеспечить высокий уровень качества образования в МБДОУ.

Анализ соответствия кадрового обеспечения реализации ООП ДО требованиям, предъявляемым к укомплектованности кадрами, показал, что в дошкольном учреждении штатное расписание не имеет открытых вакансий, состав педагогических кадров соответствует виду детского учреждения. Уровень своих достижений педагоги доказывают, участвуя в методических мероприятиях разного уровня, а также при прохождении процедуры аттестации. Педагоги ДОУ зарекомендовали себя как инициативный, творческий коллектив, умеющий найти индивидуальный подход к каждому ребенку, помочь раскрыть и развить его способности.

В коллективе создан и поддерживается здоровый морально-психологический климат, дружеские взаимоотношения и взаимопомощь сотрудников. Демократический стиль общения присущ как административной группе, так и многим сотрудникам.

VI. Оценка учебно-методического и библиотечно-информационного обеспечения

В Детском саду библиотека является составной частью методической службы. Библиотечный фонд располагается в методическом кабинете, кабинетах специалистов, группах детского сада. Библиотечный фонд представлен методической литературой по всем образовательным областям основной общеобразовательной программы, детской художественной литературой, периодическими изданиями, а также другими

информационными ресурсами на различных электронных носителях. В каждой возрастной группе имеется банк необходимых учебно-методических пособий, рекомендованных для планирования воспитательно-образовательной работы в соответствии с обязательной частью ООП.

Содержание образовательного процесса в дошкольном образовательном учреждении определяется образовательной программой МБДОУ «Детский сад № 36 «Светлячок», разработанной на основе примерной общеобразовательной программы дошкольного образования «От рождения до школы» под редакцией Н.Е. Вераксы, Т.С. Комаровой, М.А. Васильевой и др.

Коррекционное направление: «Программа коррекционного воспитания и обучения детей с ОНР» под редакцией Т.Б. Филичевой, Г.В. Чиркиной; «Программа коррекционного обучения и воспитания детей с фонетико-фонематическим недоразвитием речи» Т.Б. Филичевой, Г.В. Чиркиной.

В 2021 году приобрели наглядно-дидактические пособия : Обучающие карточки : "Садовые цветы" " Рыбы", "Цветы", "Игрушки". Детские энциклопедии . 6"Астрономия и космос", "Полезные машины". "транспорт", "Мамы и малыши", "Лесные животные". "Морские обитатели", "Насекомые" и тд .. Приобретена литература по патриотическому воспитанию.

Оборудование и оснащение методического кабинета достаточно для реализации образовательных программ. В методическом кабинете созданы условия для возможности организации совместной деятельности педагогов. Однако кабинет недостаточно оснащен техническим и компьютерным оборудованием.

Информационное обеспечение ДОУ включает:

- информационно-телекоммуникационное оборудование —компьютер, 2 принтера, проектор мультимедиа, ноутбук;
- программное обеспечение — позволяет работать с текстовыми редакторами, Интернет-ресурсами, фото-, видеоматериалами.

Вывод: в ДОУ учебно-методическое и информационное обеспечение достаточное для организации образовательной деятельности и эффективной реализации образовательных программ.

VII. Оценка материально-технической базы

За дошкольным образовательным учреждением для обеспечения образовательной деятельности в соответствии с Уставом закреплены объекты права собственности (основное здание, здание пищеблока-прачечной, склада, сарая, оборудование, а также другое необходимое имущество потребительского, социального, культурного и иного назначения).

Дошкольное образовательное учреждение владеет, пользуется и распоряжается имуществом в соответствии с его назначением на праве оперативного управления, Устава и законодательства Российской Федерации. Дошкольное образовательное учреждение несет ответственность перед учредителем за сохранность и эффективное использование закрепленного за ним имущества.

Имущество ДОУ представлено в виде блоков:

- педагогический блок;
- медицинский блок;
- хозяйственный блок.

Педагогический блок:

- 7 групповых помещений: групповая комната, туалетная и умывальная комнаты, раздевалка (6 групп оборудованы спальными комнатами);
- кабинеты и залы: кабинет заведующей ДОУ; методический кабинет, логопедический кабинет, совмещенный музыкально-физкультурный зал, кабинет педагога- психолога, завхоза.

Медицинский блок: медицинский кабинет, изолятор.

Хозяйственный блок: пищеблок-прачечная, склады, подсобные помещения.

В групповых помещениях, в соответствии с современными требованиями к организации предметно-развивающей среды и требованиями основной общеобразовательной программы, оборудованы уголки для организации разнообразной детской деятельности (как самостоятельной, так и совместной с воспитателем). При создании предметно-развивающей среды воспитатели учитывают возрастные, индивидуальные особенности детей своей группы. Оборудованы групповые комнаты, включающие игровую, познавательную, обеденную зоны.

Территория озеленена, участки оснащены верандами, необходимым оборудованием.

В 2021 году ДООУ провел косметический ремонт в 7 группах, коридор, пищеблок, прачечная.

Вывод: материально-техническое состояние ДООУ и территории соответствует действующим санитарным требованиям к устройству, содержанию и организации режима работы в дошкольных организациях, правилам пожарной безопасности, требованиям охраны труда.

VIII. Оценка функционирования внутренней системы оценки качества образования

В Детском саду утверждено Положение о внутренней системе оценки качества образования. Мониторинг качества образовательной деятельности в 2021 году показал удовлетворительную работу педагогического коллектива по всем показателям.

Состояние здоровья и физического развития воспитанников удовлетворительные, 89 процентов детей успешно освоили образовательную программу дошкольного образования в своей возрастной группе. Воспитанники подготовительных групп показали высокие показатели готовности к школьному обучению в течение года воспитанники Детского сада успешно участвовали в конкурсах и мероприятиях различного уровня.

В период с 22.10.2021 по 26.10.2021 проводилось анкетирование 80 родителей, получены следующие результаты:

- доля получателей услуг, положительно оценивающих доброжелательность и вежливость работников организации, 76 чел.— 95%;
- доля получателей услуг, удовлетворенных компетентностью работников организации 72 чел.-90%;
- доля получателей услуг, удовлетворенных материально-техническим обеспечением организации 57 чел.- 71.25%;
- доля получателей услуг, удовлетворенных качеством предоставляемых образовательных услуг 74 чел.- 92,5%;
- доля получателей услуг, которые готовы рекомендовать организацию родственникам и знакомым 76чел.-95%.

Анкетирование родителей показало высокую степень удовлетворенности качеством предоставляемых услуг.

Вывод: система внутренней оценки качества образования функционирует в соответствии с требованиями действующего законодательства, созданная система в работы ДООУ позволяет максимально удовлетворять потребность и запросы родителей. Все виды контроля показали удовлетворительную работу коллектива.

Результаты анализа показателей деятельности организации

Данные приведены по состоянию на 30.12.2021.

Показатели	Единица измерения	Количество
------------	-------------------	------------

Образовательная деятельность		
Общее количество воспитанников, которые обучаются по программе дошкольного образования, в том числе обучающиеся:	человек	142
в режиме полного дня (8–12 часов)		142
в режиме кратковременного пребывания (3–5 часов)		0
в семейной дошкольной группе		0
по форме семейного образования с психолого-педагогическим сопровождением, которое организует детский сад		0
Общее количество воспитанников в возрасте до трех лет	человек	17
Общее количество воспитанников в возрасте от трех до восьми лет	человек	125
Количество (удельный вес) детей от общей численности воспитанников, которые получают услуги присмотра и ухода, в том числе в группах:	человек (процент)	
8—12-часового пребывания		142 (100%)
12—14-часового пребывания		0 (0%)
круглосуточного пребывания		0 (0%)
Численность (удельный вес) воспитанников с ОВЗ от общей численности воспитанников, которые получают услуги:	человек (процент)	26(18,3%)
по коррекции недостатков физического, психического развития		
обучению по образовательной программе дошкольного образования		26 (18,3%)
присмотру и уходу		26 (18,3%)
Средний показатель пропущенных по болезни дней на одного воспитанника	день	3.5

Общая численность педработников, в том числе количество педработников:	человек	20
с высшим образованием		14
высшим образованием педагогической направленности (профиля)		14
средним профессиональным образованием		0
средним профессиональным образованием педагогической направленности (профиля)		6
Количество (удельный вес численности) педагогических работников, которым по результатам аттестации присвоена квалификационная категория, в общей численности педагогических работников, в том числе:	человек (процент)	6 (30%)
с высшей		3 (15%)
первой		3 (15%)
Количество (удельный вес численности) педагогических работников в общей численности педагогических работников, педагогический стаж работы которых составляет:	человек (процент)	
до 5 лет		1 (5%)
больше 30 лет		5 (25%)
Количество (удельный вес численности) педагогических работников в общей численности педагогических работников в возрасте: - от 25-29 лет – нет педагогов; - от 30-34 лет - от 35-39 лет - от 40-44 лет - от 45-49 лет -от 50-54 лет - от 55-59 лет - от 60-64 года - от 65 и более	человек (процент)	1(5%) 3(15%) 4(20%) 2(10%) 3(15%) 4(20%) 2(10%) 1(5%)

Численность (удельный вес) педагогических и административно-хозяйственных работников, которые за последние 5 лет прошли повышение квалификации или профессиональную переподготовку, от общей численности таких работников	человек (процент)	20(46,5%)
Численность (удельный вес) педагогических и административно-хозяйственных работников, которые прошли повышение квалификации по применению в образовательном процессе ФГОС, от общей численности таких работников	человек (процент)	20(46,5%)
<ul style="list-style-type: none">Соотношение «педагогический работник/воспитанник»	человек/человек	7/1
Наличие в детском саду:	да/нет	
музыкального руководителя		да
инструктора по физической культуре		да
учителя-логопеда		да
логопеда		
учителя-дефектолога		нет
педагога-психолога		да
Инфраструктура		
Общая площадь помещений, в которых осуществляется образовательная деятельность, в расчете на одного воспитанника	кв. м	437,7 кв.м/142
Площадь помещений для дополнительных видов деятельности воспитанников	кв. м	650,2 кв.м.
Наличие в детском саду:	да/нет	
физкультурного зала		нет
музыкального зала		да
прогулочных площадок, которые оснащены так, чтобы обеспечить потребность воспитанников в физической		да

активности и игровой деятельности на улице		
--	--	--

Анализ показателей указывает на то, что Детский сад имеет достаточную инфраструктуру, которая соответствует требованиям СП 2.4.3648-20 «Санитарно-эпидемиологические требования к организациям воспитания и обучения, отдыха и оздоровления детей и молодежи» и позволяет реализовывать образовательные программы в полном объеме в соответствии с ФГОС ДО.

Детский сад укомплектован достаточным количеством педагогических и иных работников, которые имеют высокую квалификацию и регулярно проходят повышение квалификации, что обеспечивает результативность образовательной деятельности.

